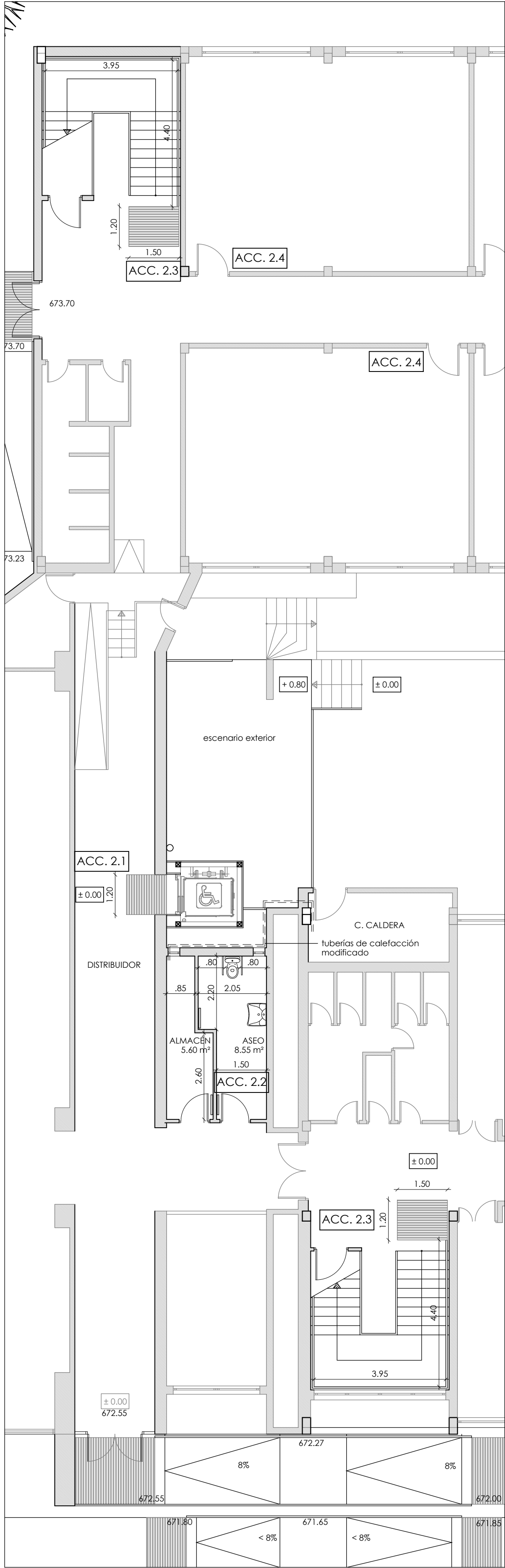
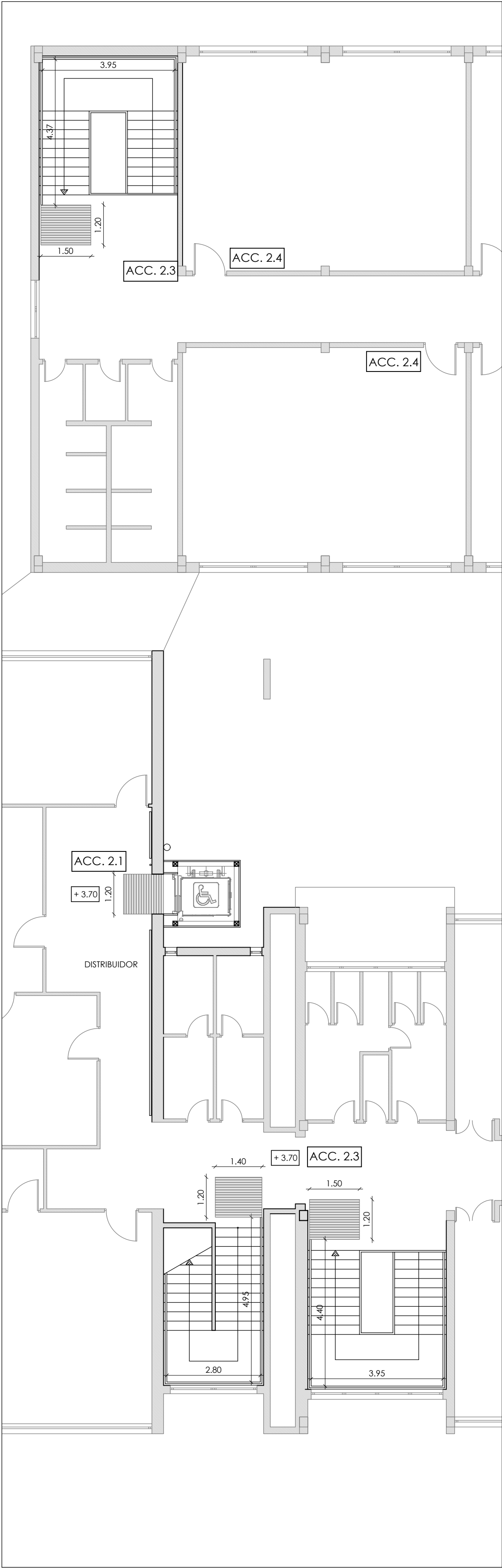


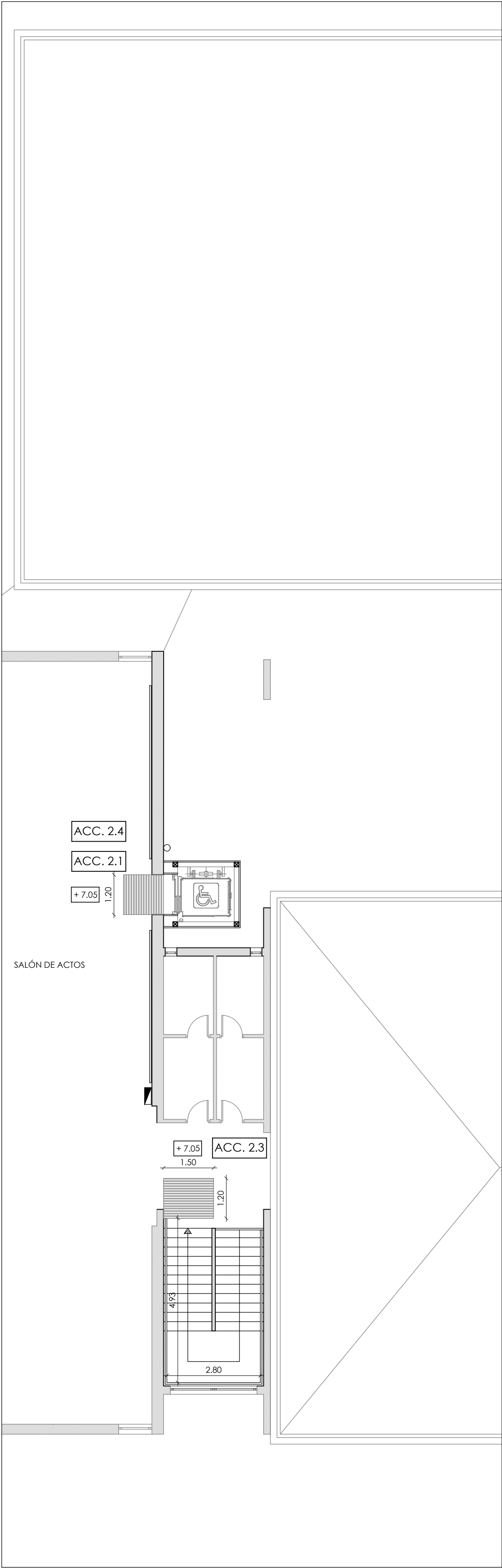
PLANTA BAJA



PLANTA PRIMERA

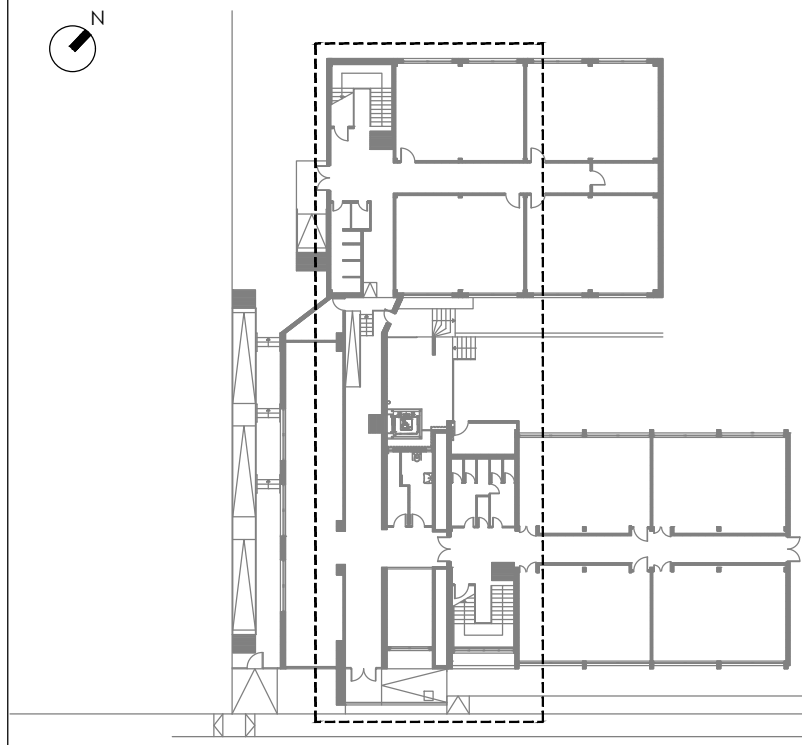


PLANTA SEGUNDA



ITINERARIO INTERIOR ADAPTADO:

- Uno de los itinerarios que unen las dependencias y servicios en sentido vertical es accesible, teniendo en cuenta el diseño y trazado de escaleras, ascensor y espacios de acceso. Posee el grado de itinerario vertical adaptado, permite el acceso y evacuación con eficiencia y fiabilidad, ya que dispone de ascensor; y deberá existir un plan de evacuación que detalle las condiciones de acceso de personas en función de la exigencia de evacuación.
  - Como edificio de uso público, el itinerario vertical adaptado dispone de elementos mecánicos o soluciones técnicas para facilitar su acceso y evacuación (ascensor). (Dotar de ascensor al edificio B no es objeto de este proyecto)
  - Los núcleos de comunicación vertical están ubicados de tal forma que puedan ser fácilmente localizables por los usuarios de los edificios.
- ASCENSOR:**
- El ascensor deberá cumplir la norma UNE EN 81-70:2022 relativa a la "Accesibilidad a los ascensores de personas, incluyendo personas con discapacidad".
  - El ascensor accesible se señalará mediante SIA, su color debe contrastar con el acabado de las paredes adyacentes. Además, frente a la puerta habrá una franja de pavimento de color contrastada y de distinta textura de 150 cm por 150 cm.
  - Las dimensiones de la cabina será de 110 cm x 140 cm x 220 cm.
  - La cabina tendrá un pasamanos perimetral situado a una altura de 90 cm.
  - La botonera se situará entre 90 y 110 cm del suelo.
  - El número de cada planta deberá señalarse mediante un indicador que cuente con información en Braille y arábigo en alto relieve a una altura entre 80 y 120 cm, del número de planta en la jamba derecha en sentido salida de la cabina, fuertemente contrastados con el fondo.
- ESCALERAS:**
- Las escaleras se mantendrán sin obstáculos en todo su recorrido y dispondrán de un ancho libre de paso de 150 cm. Poseerán directriz recta o ligeramente curva y su pavimento será no deslizante tanto en seco como en mojado. Con resistencia al deslizamiento rd>45, clase 3.
  - Los barandillos que delimiten las escaleras contarán, en ambos lados, con pasamanos cuya altura de colocación será 100 cm medidos desde el borde de cada peldaño. Dichos pasamanos mantendrán la continuidad a lo largo de todo su recorrido, independientemente de que se produzcan cambios de dirección, y se prolongarán un mínimo de 30 cm en arranque y fin de escalera. El pasamanos se encuentra separado del paramento una distancia  $\geq$  4,5 cm.
  - Todos los peldaños mantienen las mismas dimensiones de altura de tabica y profundidad de huella. No existen peldaños aislados ni compensados. Con tabica y sin bocel.
  - Huellas: de 30 cm. Tabicas: continuas, de 14-17 cm. Las tabicas son verticales.
  - El borde exterior de la huella de cada uno de los peldaños se señalará, en toda su longitud, con una franja de 3 a 5 cm de ancho y color fuertemente contrastado en relación con el resto del peldaño. Dicha franja tendrá tratamiento antideslizante y estará enrasada.
  - La presencia de la escalera deberá indicarse mediante la colocación en los rellanos (zona de embarque y desembarque) de una franja de señalización tacto-visual de acanaladura homologada dispuesta en perpendicular a la dirección de acceso. Dicha franja tendrá alto contraste de color en relación con los dominantes en las áreas de pavimento adyacentes y abarcará el ancho completo de la escalera. En el sentido descenso, estará situada con respecto al borde del escalón una distancia equivalente a la de una huella; su profundidad será de 120 cm, con una tolerancia de más menos 5 cm.
- SEÑALIZACIÓN:**
- El ascensor accesible se señalará mediante SIA. Asimismo, contará con indicación en Braille y arábigo en alto relieve a una altura entre 80 y 120 cm, del número de planta en la jamba derecha en sentido salida de la cabina.
  - Los característicos y dimensiones del símbolo internacional de accesibilidad para la movilidad SIA, se establecen en la NORMA UNE 41501:2002.
  - Las bandas señaladoras visuales y táctiles serán de color contrastado con el pavimento, con relieve de altura  $\geq$  1 mm en interiores y  $\geq$  1 mm en exteriores. La presencia de la zona de embarque del ascensor y de embarque y desembarque de escaleras y rampas, se señalará mediante la instalación, en el pavimento adyacente, de una franja tacto-visual de acanaladura homologada dispuesta en perpendicular a la dirección de acceso, centrada, y de dimensiones 150 cm de ancho por 150 cm de fondo. (mínimo 120x120 cm en función del ancho del elemento). Dicha franja contará con alto contraste en color en relación con los dominantes en las zonas de pavimento próximas.
- EN MATERIA DE ACCESIBILIDAD SE ADOPTA LA SITUACIÓN MÁS RESTRICTIVA ENTRE CTE y Decreto 13\_2007 de la CAM.



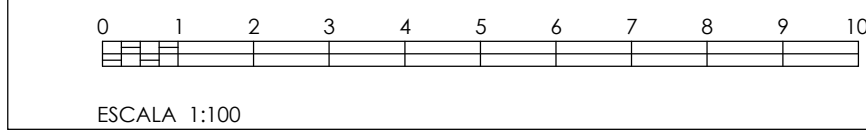
ACCESIBILIDAD 2: ESPACIOS INTERIORES

- ACC. 2.1: INSTALACIÓN DE ASCENSOR ACCESIBLE EN EDIFICIO A DE ACUERDO A DB-SUA.
- ACC. 2.2: REFORMA DE ASEO ADAPTADO EN EDIFICIO A DE ACUERDO A DB-SUA.
- ACC. 2.3: INSTALACIÓN DE PASAMANOS EXTERIOR Y PAVIMENTO PODO TÁCTIL EN LAS ESCALERAS INTERIORES DE LOS EDIFICIOS DE ACUERDO A DB-SUA.
- ACC. 2.4: INSTALACIÓN DE BUCLE DE INDUCCIÓN MAGNÉTICA EN SALÓN DE ACTOS Y AULAS DE LOS DOS EDIFICIOS (1 CADA 2 AULAS).

NOTA: SE SEÑALARÁN TODOS LOS ELEMENTOS ACCESIBLES DE ACUERDO A DB-SUA.



SUPERVISADO



Dirección General de Infraestructuras y Servicios  
CONSEJERÍA DE EDUCACIÓN, CIENCIA Y UNIVERSIDADES

Comunidad de Madrid

PROYECTO BÁSICO Y DE EJECUCIÓN

Rehabilitación de Muro y Mejora de Accesibilidad en el CEPA Aluche de Madrid

SITUACIÓN  
Calle de Ocaña, 35, 28047 Madrid

PLANO

ARQUITECTURA  
MEJORA DE ACCESIBILIDAD  
ACC 2: ESPACIOS INTERIORES  
ESTADO REFORMADO

PROPIEDAD  
D.G. Infraestructuras y Servicios de la  
Consejería de Educación, Ciencia y  
Universidades  
c/ Santa Hortensia, 30. 28002. Madrid

ARQUITECTA  
Marta Sánchez Valencia

11A11

ESCALA  
DINA1 1/100  
FECHA  
oct 2023  
REVISADO